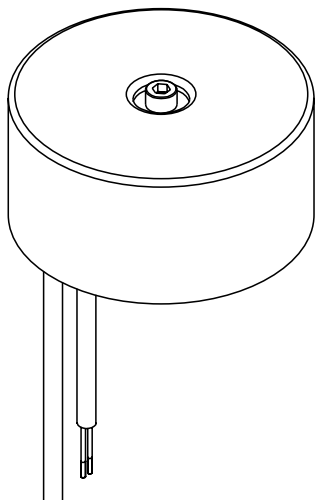


Transformateur à noyau circulaire 230/24 V



FR

Notice de montage et d'utilisation

9000-606-85/30



 **DÜRR
DENTAL**

2017/05SE

Sommaire



Informations importantes

1. Généralités	4
1.1 Évaluation de conformité	4
1.2 Remarques générales	4
1.3 Élimination de l'appareil	4
1.4 Remarques concernant le dispositif médical	4
1.5 Systèmes, raccordement à d'autres appareils	5
1.6 Utilisation conforme	5
1.7 Utilisation non conforme du produit	5
2. Sécurité	5
2.1 Consignes générales de sécurité	5
2.2 Consignes de sécurité contre les risques d'électrocution	5
3. Avertissements et symboles	6
4. Détail de livraison	6
4.1 Consommables	6
5. Caractéristiques techniques	6

FR



Montage

6. Installation	7
6.1 Fixation du transformateur	7
6.2 Fixation de la boîte à fusibles	7
7. Raccordement électrique	8
8. Remplacement du fusible	9
8.1 Fusibles primaires	9
8.2 Fusible secondaire	9
9. Mise en service et réparation	10



Informations importantes

1. Généralités

1.1 Évaluation de conformité

Ce produit a été soumis à une procédure d'évaluation de conformité conformément à la directive de l'Union Européenne en vigueur pour cet appareil et satisfait aux exigences fondamentales imposées par cette directive.

1.2 Remarques générales

- La présente notice de montage et d'utilisation fait partie intégrante de l'appareil. Elle doit être mise à la disposition de l'utilisateur. Une utilisation conforme et une manipulation correcte de l'appareil impliquent le respect de cette notice ; les nouveaux collaborateurs doivent impérativement être formés. La notice de montage et d'utilisation doit être remise aux successeurs.
- Seule l'utilisation de pièces d'origine permet de garantir la sécurité de l'opérateur et un fonctionnement parfait de l'appareil. Par ailleurs, seuls les accessoires présentés dans cette notice de montage et d'utilisation ou agréés par la société Dürr Dental doivent être utilisés. En cas d'emploi d'autres accessoires, la société Dürr Dental ne peut garantir la sécurité d'utilisation et de fonctionnement. Elle exclut toutes prétentions consécutives à d'éventuels dommages.
- La responsabilité de la société Dürr Dental eu égard à la sécurité, à la fiabilité et au bon fonctionnement des appareils ne peut être engagée que lorsque le montage, la première installation, les modifications et les réparations ont été confiés à la société Dürr Dental ou à un organisme dûment agréé par la société Dürr Dental, et que l'appareil est exploité et utilisé conformément aux instructions de la notice de montage et d'utilisation.
- La notice de montage et d'utilisation est conforme aux caractéristiques du modèle de l'appareil et à l'état de la technique au moment de la première mise en circulation. Tous droits de propriété intellectuelle réservés pour les câblages, les procédés, les noms, les programmes de logiciels et les appareils mentionnés.

- La traduction de la notice de montage et d'utilisation a été réalisée en toute bonne foi. Toutefois, nous déclinons toute responsabilité en cas d'erreur de traduction. Seule fait foi la version allemande ci-jointe de cette notice de montage et d'utilisation.
- Toute reproduction, même partielle, de la présente notice de montage et d'utilisation n'est autorisée qu'avec l'accord écrit de la société Dürr Dental.
- Conserver l'emballage d'origine pour d'éventuelles réexpéditions. Seul l'emballage d'origine peut garantir une protection optimale de l'appareil pendant son transport. Si une réexpédition est requise pendant la période de garantie, Dürr Dental décline toute responsabilité pour les éventuels dommages subis suite à un emballage non conforme ! Conserver l'emballage hors de portée des enfants.

1.3 Élimination de l'appareil

- La directive européenne 2002/96/CE - WEEE (Waste Electric and Electronic Equipment) du 27 janvier 2003 et son implémentation actuelle dans le droit national définit que les produits dentaires sont soumis à la directive mentionnée ci-dessus et devront faire l'objet d'une mise au rebut spéciale au sein de l'espace économique européen.
- Pour toutes questions relatives à la mise au rebut conforme du produit, veuillez vous adresser à Dürr Dental ou au commerce spécialisé dentaire.

1.4 Remarques concernant le dispositif médical

- Le présent produit est un appareil médical. Son utilisation est réservée à des personnes qui, de par leur formation ou leurs connaissances, offrent la garantie d'une manipulation absolument conforme.
- N'utilisez pas de multiprises pour l'alimentation de l'appareil.

1.5 Systèmes, raccordement à d'autres appareils

Des risques peuvent exister (par ex. dus à des courants de fuite) au moment de relier les appareils entre eux ou avec d'autres éléments d'installations.

Les appareils auxiliaires, raccordés à des appareils électriques médicaux, doivent posséder les certifications de conformité avec les normes CEI ou ISO correspondantes. Toutes les configurations doivent en outre correspondre aux exigences normatives pour les systèmes médicaux (voir la norme IEC 60601-1-1 ou paragraphe 16 de la 3e version de la norme IEC 60601-1, au cas par cas).

La personne qui raccorde des appareils auxiliaires à des appareils électriques médicaux est configurateur système et donc responsable de la conformité du système avec les exigences normatives qui s'appliquent pour ces systèmes. Nous rappelons que les réglementations locales en vigueur priment sur les exigences ci-dessus.



Vous trouverez un modèle de déclaration du fabricant du système selon l'article 12 de la directive 93/42/CEE dans la zone de téléchargement sous www.duerdental.com (n° de document 9000-461-264).

1.6 Utilisation conforme

Le transformateur à noyau circulaire est conçu pour l'alimentation électrique d'un séparateur Dürr (CAS 1, CA 1, CS 1).

Le transformateur à noyau circulaire convient pour un montage dans les fauteuils des cabinets dentaires ou des cliniques médico-dentaires.

1.7 Utilisation non conforme du produit

Toute autre utilisation est considérée comme non conforme. Les dommages résultant d'une utilisation non conforme n'engagent pas la responsabilité du fabricant. L'utilisateur porte l'entière responsabilité des risques encourus.



Ne pas utiliser l'appareil en salle d'opération.

2. Sécurité

2.1 Consignes générales de sécurité

La société Dürr Dental a conçu et développé cet appareil de manière à exclure pratiquement tout risque pour l'utilisateur dans le cadre d'une utilisation conforme. Toutefois, afin d'exclure tout risque résiduel, nous nous devons d'énoncer les mesures de sécurité suivantes.

- Lors du fonctionnement de l'appareil, respecter les lois et réglementations en vigueur sur le lieu d'exploitation. Il est interdit de procéder à des aménagements ou à des transformations de l'appareil. La société Dürr Dental exclut toute garantie et responsabilité pour des appareils transformés ou aménagés. Dans l'intérêt d'une utilisation et d'une application de l'appareil en toute sécurité, les exploitants et les utilisateurs sont responsables du respect des prescriptions et des dispositions en vigueur.
- L'installation doit être réalisée par un technicien spécialisé.
- Avant chaque mise en service, l'utilisateur est tenu de s'assurer de la sécurité de fonctionnement de l'appareil et de son état irréprochable.
- L'utilisateur doit s'être familiarisé avec la manipulation de l'appareil.
- Le produit n'est pas destiné à une utilisation dans des environnements à risque d'explosion ou en atmosphère à risque d'inflammation. Il existe des risques d'explosion lors de l'utilisation de produits inflammables tels que les anesthésiques inflammables, l'oxygène, les nettoyeurs et les désinfectants cutanés.

2.2 Consignes de sécurité contre les risques d'électrocution

- Avant de brancher l'appareil, il convient de vérifier si la tension d'alimentation et la fréquence secteur indiquées sur l'appareil correspondent à celles du réseau d'alimentation.
- Avant chaque mise en service, vérifier que l'appareil et les câbles ne sont pas endommagés. Remplacer immédiatement les câbles et connecteurs endommagés.
- Respecter les prescriptions de sécurité électrique lors des travaux sur l'appareil.

3. Avertissements et symboles

Dans la notice de montage et d'utilisation, les symboles suivants caractérisent les informations particulièrement importantes :



Consignes, obligations et interdictions dans le but de prévenir les accidents de personnes et les dégâts matériels importants.



Indications particulières concernant l'utilisation rentable de l'appareil et autres remarques.



Avertissement, tension électrique dangereuse



Mettre l'appareil hors tension (par ex. retirer la fiche de secteur).



Référence



Numéro de série



Transformateur de sécurité



Respecter la notice d'utilisation !



Date de fabrication



Mettre au rebut conformément aux dispositions de la directive européenne (2002/96/CE-WEE)

4. Détail de livraison

Transformateur à noyau circulaire
230/24 V avec fusible secteur et matériel de fixation. 7117-505-00E

4.1 Consommables

Fusible T4,0AH 9000-115-14

Fusible T2,0AH 9000-115-08

5. Caractéristiques techniques

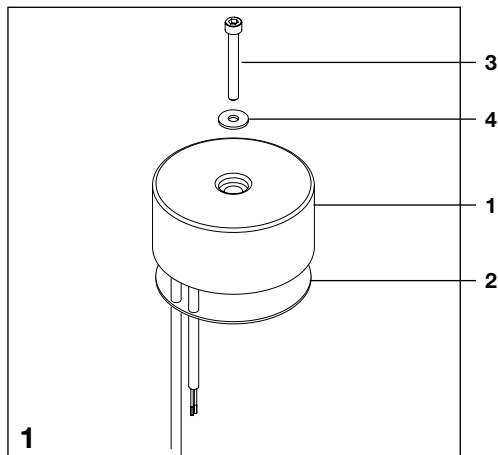
Tension		
primaire	V	230
secondaire	V	24
Fréquence	Hz	50 - 60
Puissance nominale	VA	100
Fusible		
primaire		T 2,0AH
secondaire		T 4,0AH
Protection de bobinage	°C	115
Type de protection du boîtier du transformateur		IP 44
Classe de protection		II
Catégorie de surtension		II
Dimensions	mm (±2)	Ø95 x 45

Conditions ambiantes lors du stockage et du transport

Température	°C	de -10 à +60
Hygrométrie relative	%	< 95

Conditions ambiantes en service

Température	°C	de +10 à +40
Hygrométrie relative	%	< 70



Montage

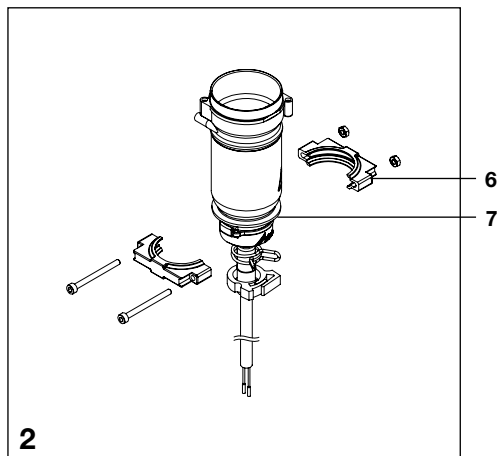


L'installation doit être réalisée par un technicien spécialisé.

6. Installation

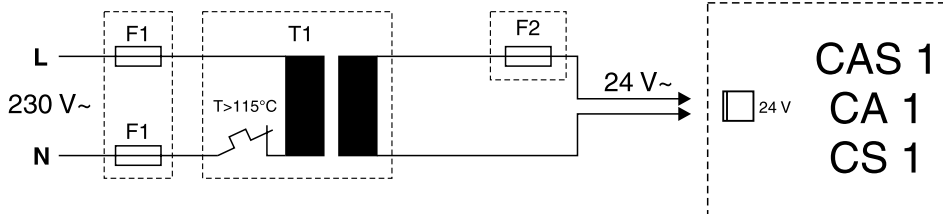
6.1 Fixation du transformateur

- Fixer le transformateur (1) avec une rondelle en caoutchouc (2) à un endroit approprié sur le fauteuil, à l'aide d'une vis (3) et d'une rondelle (4).



6.2 Fixation de la boîte à fusibles

- Réaliser deux perçages pour le support DürrConnect (6) à un endroit approprié du fauteuil
- Installer le support DürrConnect sur la boîte à fusibles (7).
- Visser le porte-fusibles sur le fauteuil.



3

FR

7. Raccordement électrique

Avant la mise en service, comparer la tension d'alimentation avec la tension indiquée sur la plaque signalétique.

Le branchement électrique doit se faire par le biais de l'interrupteur principal du fauteuil ou de l'interrupteur principal du cabinet (largeur d'ouverture de contact ≥ 3 mm).



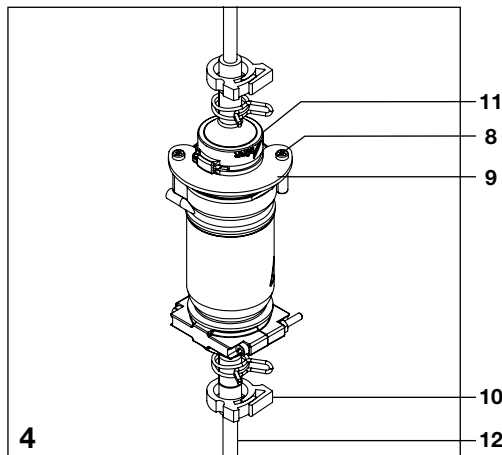
Les câbles et conduites reliant l'appareil doivent être posés sans contrainte mécanique.

- Raccorder l'alimentation électrique 230 V à la borne de raccordement prévue à cet effet sur le fauteuil.
- Raccorder la sortie 24 V à la borne X1 et CAS 1, CA 1 ou CS 1.

F1 Fusible côté primaire T 2,0 AH

T1 Transformateur

F2 Fusible pour basse tension de protection T 4,0 AH



4

8. Remplacement du fusible



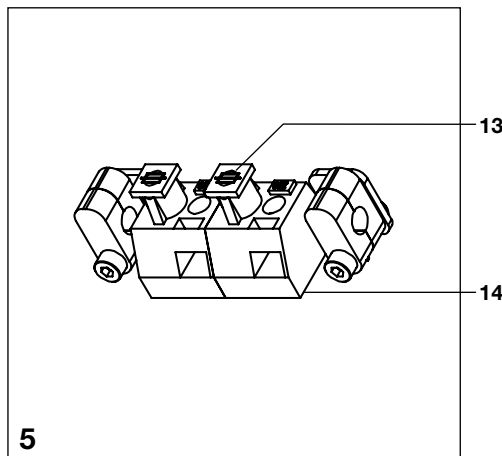
Mettre l'appareil hors tension (par ex. retirer la fiche de secteur).



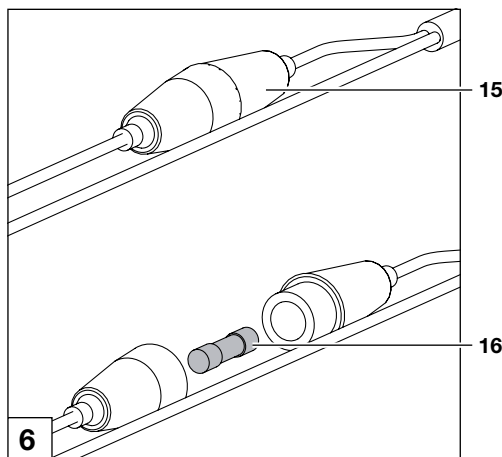
Les réparations plus complexes que la maintenance normale doivent être effectuées exclusivement par un technicien qualifié ou par notre service après-vente.

8.1 Fusibles primaires

- Dévisser les vis (8)
- Retirer le cache en tôle (9)
- Ouvrir la borne (10)
- Retirer le couvercle (11) avec précaution ; lors de cette opération, pousser le câble de raccordement (12).
- Extraire le fusible (13) du porte-fusible (14) et déplier le boîtier en plastique.
- Retirer le fusible et le remplacer.



5



6

8.2 Fusible secondaire

- Ouvrir la boîte à fusibles (15) en la tournant.
- Retirer le fusible (16) et le remplacer par un fusible neuf.

9. Mise en service et réparation

- Enclencher l'interrupteur de l'appareil ou le disjoncteur principal du cabinet.
- Vérifier le bon fonctionnement de l'appareil et des branchements.
- Procéder à un contrôle de sécurité électrique pour les appareils médicaux selon les réglementations du pays et consigner le résultat par ex. dans le rapport élaboré par le technicien.

DÜRR DENTAL SE
Höpfigheimer Str. 17
74321 Bietigheim-Bissingen
Germany
Tél : +49 7142 705-0
www.duerrdental.com
info@duerrdental.com

