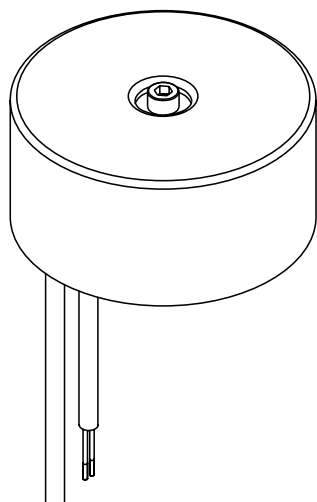


Trasformatore ad anello toroidale 230/24 V



Istruzioni di montaggio e d'uso

IT

9000-606-85/30



Indice



Informazioni importanti

1. Informazioni generali	4
1.1 Valutazione di conformità	4
1.2 Indicazioni generali	4
1.3 Smaltimento dell'apparecchio	4
1.4 Indicazioni sul dispositivo medico	4
1.5 Sistemi, collegamento ad altri apparecchi	5
1.6 Utilizzo conforme	5
1.7 Utilizzo non conforme	5
2. Sicurezza	5
2.1 Indicazioni generali di sicurezza	5
2.2 Indicazioni di sicurezza per la protezione dalla corrente elettrica	5
3. Avvertenze e simboli	6
4. Fornitura in dotazione	6
4.1 Materiale di consumo	6
5. Dati tecnici	6



Montaggio

6. Installazione	7
6.1 Fissaggio trasformatore	7
6.2 Fissaggio carrozzeria fusibile	7
7. Collegamento elettrico	8
8. Sostituire il fusibile	9
8.1 Fusibili primari	9
8.2 Fusibile secondario	9
9. Messa in funzione e riparazione	10



Informazioni importanti

1. Informazioni generali

1.1 Valutazione di conformità

Il prodotto è stato sottoposto a una procedura di conformità secondo le direttive dell'Unione europea rilevanti per tale apparecchio e corrisponde ai requisiti fondamentali richiesti da tali direttive.

1.2 Indicazioni generali

- Le istruzioni di montaggio e d'uso sono parte integrante dell'apparecchio. Esse devono essere tenute a portata di mano dell'operatore. L'osservanza delle istruzioni di montaggio e d'uso costituisce la premessa per un utilizzo a norme e l'uso corretto dell'apparecchio. Nuovi collaboratori devono essere debitamente istruiti.

Le istruzioni di montaggio e d'uso vanno inoltrate al successivo utilizzatore.

- La sicurezza per l'operatore e un funzionamento dell'apparecchio privo di disturbi sono garantiti esclusivamente dall'impiego di parti originali. Inoltre, è possibile utilizzare esclusivamente gli accessori riportati nelle istruzioni di montaggio e d'uso o autorizzati allo scopo dalla ditta Dürr Dental. In caso di impiego di accessori diversi, la ditta Dürr Dental non può in alcun modo garantire un funzionamento sicuro. Per danni derivanti, è esclusa qualsiasi richiesta di garanzia.
- Dürr Dental si ritiene responsabile della sicurezza, dell'affidabilità e del funzionamento degli apparecchi solamente se montaggio, nuove regolazioni, modifiche, ampliamenti e riparazioni vengono effettuati dalla ditta Dürr Dental o da un'azienda da essa autorizzata e se l'apparecchiatura viene utilizzata in accordo alle istruzioni di montaggio e d'uso.
- Le istruzioni di montaggio e d'uso corrispondono alla versione dell'apparecchiatura e allo stato delle norme di sicurezza tecnica di base al momento dell'immissione sul mercato. Sono riservati tutti i diritti di protezione per comandi, procedure, nomi, programmi software e apparecchi indicati.

- La traduzione delle istruzioni di montaggio e d'uso è stata eseguita con la massima professionalità. Decliniamo, tuttavia, ogni responsabilità per errori di traduzione. Fa fede la versione tedesca delle presenti istruzioni di montaggio e d'uso.
- La riproduzione delle istruzioni di montaggio e d'uso, anche parziale, può avvenire esclusivamente previa autorizzazione scritta di Dürr Dental.
- L'imballo originale va conservato per eventuali resi. Solo l'imballo originale garantisce una protezione ottimale dell'apparecchio durante il trasporto. Se durante il periodo di garanzia fosse necessario un reso, Dürr Dental non risponde in alcun modo di danni da trasporto dovuti a imballo non appropriato! Tenere l'imballo fuori dalla portata dei bambini.

1.3 Smaltimento dell'apparecchio

- La direttiva dell'UE 2002/96/CE - RAEE (Rifiuti di Apparecchiature Elettriche ed Elettroniche) del 27 gennaio 2003 e l'attuale trasposizione in legge nazionale stabiliscono che i prodotti dentali rientrano nell'ambito di tale direttiva e richiedono, all'interno dell'Unione europea, uno speciale smaltimento.
- Per chiarimenti inerenti al corretto smaltimento del prodotto, si prega di rivolgersi a Dürr Dental o a un rivenditore specializzato.

1.4 Indicazioni sul dispositivo medico

- Il prodotto è un dispositivo medico e può essere utilizzato esclusivamente da persone che, in base alla propria formazione e alle proprie conoscenze, ne garantiscano un uso corretto.
- Per l'alimentazione dell'apparecchio, non devono essere utilizzate prese multiple.

1.5 Sistemi, collegamento ad altri apparecchi

Il collegamento degli apparecchi fra loro o con componenti di impianti può rappresentare dei pericoli (ad es. a causa di correnti di dispersione).

Apparecchi ausiliari, che vengono collegati a dispositivi elettromedicali, devono rispettare le relative norme IEC o ISO in modo documentabile. Inoltre, tutte le configurazioni devono rispettare i requisiti normativi dei sistemi medicali (v. IEC 60601-1-1 o la sezione 16 della 3a edizione della norma IEC 60601-1 rispettivamente).

La persona che collega gli apparecchi ai dispositivi elettromedicali, in qualità di configuratore del sistema, è responsabile che il sistema sia conforme ai requisiti normativi per sistemi. Si fa presente che le leggi locali hanno priorità rispetto ai requisiti sopramenzionati.



Un campione della dichiarazione di conformità in conformità all'articolo 12 della direttiva 93/42/CEE è disponibile nell'area di download all'indirizzo www.duerrendental.com (codice 9000-461-264).

1.6 Utilizzo conforme

Il trasformatore ad anello toroidale serve ad alimentare i separatori Dürr Dental (CAS 1, CA 1, CS 1).

Il trasformatore ad anello toroidale è adatto a essere installato in riuniti di cliniche o studi odontoiatrici.

1.7 Utilizzo non conforme

Ogni impiego che si scosti da quello conforme, è da considerarsi improprio. Per danni derivanti da un utilizzo non conforme, il produttore non si assume alcuna responsabilità. Il rischio è unicamente dell'utilizzatore.



L'apparecchio non può funzionare nelle sale operatorie.

2. Sicurezza

2.1 Indicazioni generali di sicurezza

Dürr Dental ha progettato e costruito l'apparecchio in modo tale da escludere quanto più possibile rischi in presenza di un utilizzo a norme. Tuttavia, riteniamo nostro dovere descrivere le misure di sicurezza seguenti, per escludere rischi remoti.

- Durante il funzionamento vanno osservate le leggi e le direttive locali!
Non è ammessa alcuna modifica o trasformazione dell'apparecchiatura. La ditta Dürr Dental non fornisce garanzia, né si ritiene in alcun modo responsabile per apparecchi trasformati o modificati. Nell'interesse di un sicuro funzionamento e impiego dell'apparecchio, l'utilizzatore è responsabile del rispetto delle prescrizioni e delle direttive.
- L'installazione deve essere eseguita da personale qualificato.
- Prima di ogni utilizzo dell'apparecchio, l'operatore deve accertarne il perfetto stato di funzionamento.
- L'operatore deve conoscere a fondo l'impiego dell'apparecchiatura.
- Il prodotto non è destinato al funzionamento nelle zone a rischio di esplosione o in atmosfera che favorisce la combustione. Zone a rischio di esplosione possono venirsene a creare in seguito all'utilizzo di anestetici infiammabili, detergenti per la pelle, ossigeno e disinfettanti per la pelle.

2.2 Indicazioni di sicurezza per la protezione dalla corrente elettrica

- Prima dell'allacciamento dell'apparecchio, occorre verificare che la tensione e la frequenza di rete riportate su di esso corrispondano ai valori della rete di alimentazione.
- Prima di ogni messa in funzione, occorre verificare che apparecchio e connessioni non presentino danneggiamenti. Linee e prese a innesto danneggiate devono essere immediatamente sostituite.
- Nell'utilizzare l'apparecchio occorre attenersi alle rispettive normative di sicurezza elettrica.

3. Avvertenze e simboli

Nelle istruzioni di montaggio e d'uso vengono utilizzati i seguenti simboli e le seguenti denominazioni per dati particolarmente rilevanti:



Indicazioni/Ordini e divieti per la prevenzione di danni a persone o ingenti danni materiali.



Avvisi particolari per quanto riguarda l'utilizzo economico dell'apparecchio e ulteriori indicazioni.



Avvertimento per tensione elettrica pericolosa



Togliere tensione all'apparecchio (ad es. estrarre la spina di alimentazione)



Codice



Matricola



Trasformatore di sicurezza



Attenersi alle istruzioni d'uso!



Data di fabbricazione



Smaltire in conformità alla direttiva UE (2002/96/CE-RAEE).

4. Fornitura in dotazione

Trasformatore ad anello toroidale
230/24V con fusibile di rete e mater-
iale di fissaggio7117-505-00E

4.1 Materiale di consumo

Fusibile T4,0AH.9000-115-14
Fusibile T2,0AH.9000-115-08

5. Dati tecnici

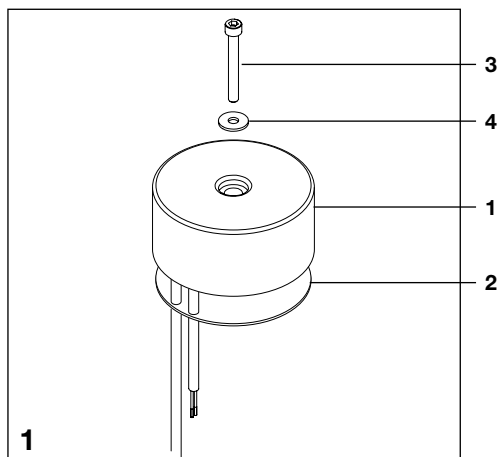
Tensione primaria	V	230
secondaria	V	24
Frequenza	Hz	50 - 60
Potenza nominale	VA	100
Fusibile primario		T 2,0AH
secondario		T 4,0AH
Protezione avvolgimento	° C	115
Tipo di protezione carrozzeria		
trasformatore		IP 44
Classe di protezione		II
Categoria di sovratensione		II
Dimensioni	mm (±2)	Ø95 x 45

Condizioni ambientali durante l'immagazzinaggio e il trasporto

Temperatura	° C	da -10 a +60
Umidità relativa dell'aria	%	< 95

Condizioni ambientali durante il funzionamento

Temperatura	° C	da +10 a +40
Umidità relativa dell'aria	%	< 70



Montaggio

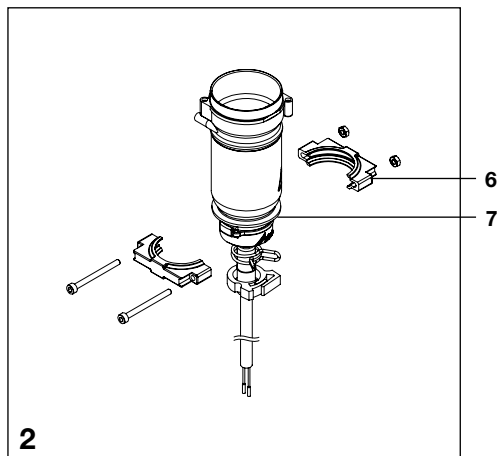


L'installazione deve essere eseguita da personale qualificato.

6. Installazione

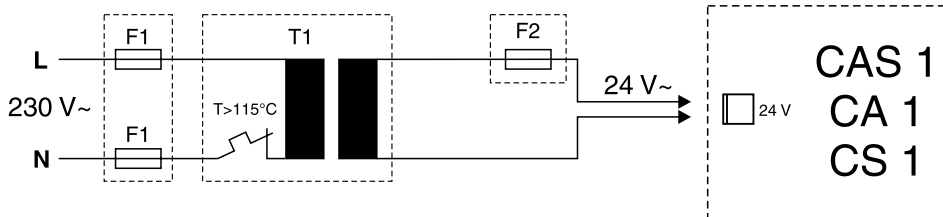
6.1 Fissaggio trasformatore

- Fissare il trasformatore (1) con guarnizione in gomma (2) in un punto idoneo del riunito tramite vite (3) e rondella (4).



6.2 Fissaggio carrozzeria fusibile

- Eseguire due fori per il supporto DürConnect (6) in un punto idoneo del riunito.
- Applicare il supporto DürConnect alla carrozzeria del fusibile (7).
- Avvitare il supporto fusibile nel riunito.



3

7. Collegamento elettrico

Prima della messa in esercizio, confrontare la tensione di rete con quella riportata sulla targhetta dati.

Eseguire il collegamento elettrico tramite l'interruttore generale del riunito o quello dello studio (apertura contatti ≥ 3 mm).



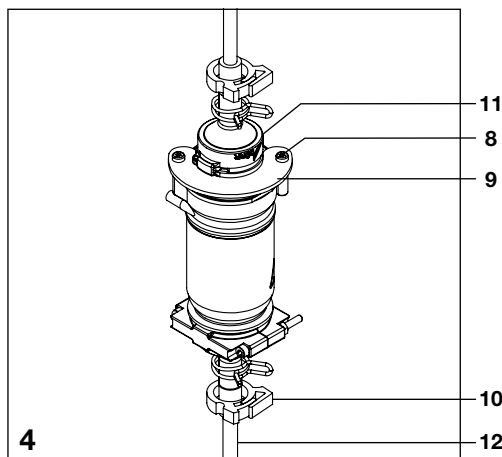
Le tubazioni che vanno all'apparecchio devono essere installate a regola d'arte.

- Collegare l'alimentazione a 230 V al morsetto corrispondente nel riunito.
- Collegare l'uscita a 24 V al morsetto X1 di CAS 1, CA 1 o CS 1.

F1 Fusibile primario T 2, 0 AH

T1 Trasformatore

F2 Fusibile bassa tensione T 4, 0 AH



8. Sostituire il fusibile



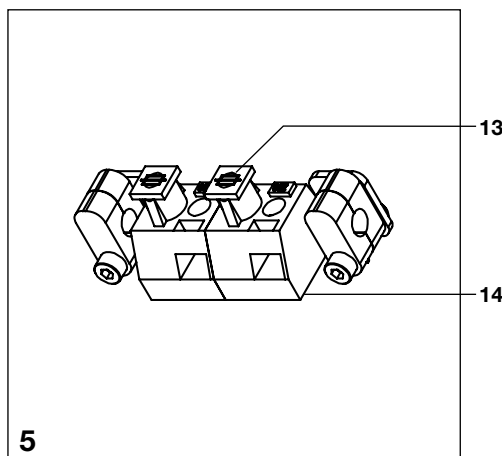
Togliere tensione all'apparecchio (ad es. estrarre la spina di alimentazione)



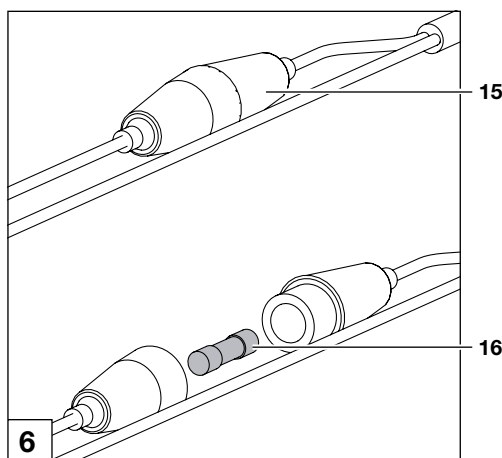
Le riparazioni che esulano dalla manutenzione ordinaria devono essere eseguite esclusivamente da tecnici specializzati o dalla nostra Assistenza tecnica.

8.1 Fusibili primari

- Svitare le viti (8)
- Rimuovere la piastra di chiusura (9)
- Aprire il morsetto (10)
- Togliere il coperchio (11) con cautela e sganciare il tubo di collegamento (12)



- Estrarre il fusibile (13) dal supporto (14) e aprire la carrozzeria in plastica.
- Togliere il fusibile e sostituirlo.



8.2 Fusibile secondario

- Ruotando, aprire la carrozzeria del fusibile (15).
- Togliere il fusibile (16) e sostituirlo.

9. Messa in funzione e riparazione

- Accendere l'interruttore principale dell'apparecchio o dello studio.
- Verificare il funzionamento dell'apparecchio e i collegamenti.
- Eseguire la prova di sicurezza elettrica per apparecchiature medicali in base alle normative nazionali e documentarne il risultato, ad esempio nella relazione tecnica.

DÜRR DENTAL SE
Höfigheimer Str. 17
74321 Bietigheim-Bissingen
Germany
Tel. +49 7142 705-0
www.duerrdental.com
info@duerrdental.com

