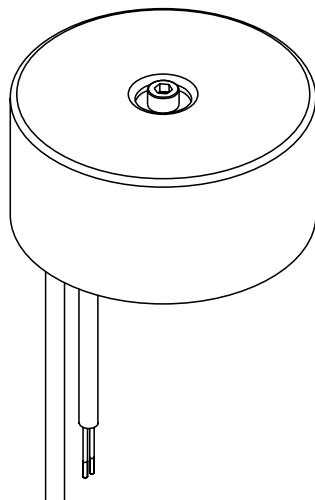


Ringkernetransformator 230/24V



Monterings- og brugsvejledning

9000-606-85/30



Indhold



Vigtige oplysninger

1. Generelt	4
1.1 Overensstemmelsesvurdering	4
1.2 Generelle henvisninger	4
1.3 Bortskaffelse af apparatet	4
1.4 Anvisninger vedrørende medicinsk udstyr	4
1.5 Systemer, forbindelse med andre apparater	5
1.6 Tilsigtet brug	5
1.7 Utilsigtet brug	5
2. Sikkerhed	5
2.1 Generelle sikkerhedsanvisninger	5
2.2 Sikkerhedsanvisninger til beskyttelse mod elektrisk strøm	5
3. Advarsler og symboler	6
4. Leveringsomfang	6
4.1 Forbrugsmaterialer	6
5. Tekniske data	6

DA



Montage

6. Installation	7
6.1 Fastgørelse transformator	7
6.2 Fastgørelse sikringshus	7
7. Elektrisk tilslutning	8
8. Udskiftning af sikring	9
8.1 Primærsikringer	9
8.2 Sekundærsikring	9
9. Ibrugtagning og reparation	10



Vigtige oplysninger

1. Generelt

1.1 Overensstemmelsesvurdering

Produktet har gennemgået en overensstemmelsesvurderingsprocedure iht. de EU-direktiver, der er relevante for dette apparat, og opfylder de grundlæggende krav i disse bestemmelser.

1.2 Generelle henvisninger

- Monterings- og brugsvejledningen er en del af apparatet. Den skal altid opbevares, så den er umiddelbart tilgængelig for brugeren. Overholdelse af denne monterings- og brugsvejledning er en forudsætning for, at apparatet kan betjenes korrekt og anvendes som tilsigtet. Nye medarbejdere skal instrueres heri. Monterings- og brugsvejledningen skal følge apparatet og altid videregives til efterfølgere.
- For at sikre brugerens sikkerhed og en fejlfri drift er det vigtigt kun at bruge originale reservedele. Derudover må der kun anvendes tilbehør, der enten er angivet i monterings- og brugsvejledningen eller er frigivet af Dürr Dental til det specifikke formål. Hvis der bruges andet tilbehør, garanterer Dürr Dental hverken for sikkerheden eller en fejlfri drift. Garantien dækker ikke skader, der er opstået som følge af brug af andet tilbehør.
- Med hensyn til sikkerhed, driftssikkerhed og funktion er Dürr Dental kun ansvarlig, hvis montage, nye indstillinger, ændringer, udbygninger og reparationer er udført af Dürr Dental eller af personale, som Dürr Dental har beføjet hertil, og kun hvis apparatet bruges i overensstemmelse med monterings- og brugsvejledningen.
- Monterings- og brugsvejledningen svarer til apparatets udførelse og det tekniske niveau på det tidspunkt, hvor apparatet første gang er sendt i handlen. Vi forbeholder os ejendomsretten til alle anførte diagrammer, fremgangsmåder, navne, softwareprogrammer og apparater.

- Oversættelsen af monterings- og brugsvejledningen er udarbejdet efter bedste evne. DÜRR MEDICAL kan dog ikke holdes ansvarlig for fejl i oversættelsen. I ethvert tvilstilfælde gælder den vedlagte tyske udgave af denne monterings- og brugsvejledning.
- Gengivelse af monterings- og brugsvejledningen, også delvist, er kun tilladt med skriftligt samtykke fra Dürr Dental.
- Gem originalemballagen for eventuel returforsendelse. Kun originalemballagen sikrer en optimal beskyttelse af apparatet under transport. Skal apparatet returneres i garantiperioden, hæfter Dürr Dental ikke for transportskader på grund af mangelfuld indpakning! Emballagen må ikke være tilgængelig for børn.

1.3 Bortskaffelse af apparatet

- I henhold til EU-direktivet 2002/96/EF - WEEE (Waste Electric and Electronic Equipment) af 27. januar 2003 og implementeringen heraf i national lovgivning er dentalprodukter omfattet af dette direktiv og derfor underlagt særlige bestemmelser vedrørende bortskaffelse inden for Det Europæiske Økonomiske Samarbejdsområde.
- Spørgsmål om korrekt bortskaffelse af apparat kan stilles til Dürr Dental eller en autoriseret forhandler.

1.4 Anvisninger vedrørende medicinsk udstyr

- Produktet er et medicinsk udstyr og må kun anvendes af personer, der i kraft af deres uddannelse eller viden kan sikre, at produktet håndteres korrekt.
- Der må ikke anvendes multistikkontakter til forsyning af apparatet.

1.5 Systemer, forbindelse med andre apparater

Ved forbindelse af apparater med hinanden eller med dele af anlæg kan der opstå farer (f.eks. som følge af afladningsstrøm).

Ekstra apparater, som forbindes med elektrisk medicinsk udstyr, skal påviselig tilsvare den tilsvarende IEC eller ISO standard. Derudover skal alle konfigurationer tilsvare standardkravene for medicinsk udstyr (se respektive IEC 60601-1-1 eller afsnit 16 i den 3. udgave af IEC 60601-1). Den, som tilslutter ekstra apparater til elektrisk medicinsk udstyr, er systemkonfigurator og dermed ansvarlig for, at systemet er i overensstemmelse med standardkravene for systemet. Der henvises til, at lokal lovgivning har forrang over for ovenforstående krav.



Et eksempel på en systemproducenteklæring i henhold til artikel 12 i direktiv 93/42/EØF findes i området Download på www.duerrdental.com (dokumentnr. 9000-461-264).

1.6 Tilsigtet brug

Ringkernetransformatoren er beregnet til en Dürr Separators (CAS 1, CA 1, CS 1).

Ringkernetransformatoren er beregnet til monteret i behandlingsenhed i tandlæge- eller tandteknikkerklinikker.

1.7 Utilsigtet brug

Enhver anden anvendelse anses for at være i modstrid med den tilsigtede brug. Producenten hæfter ikke for skader, der måtte opstå som resultat heraf. Brugeren bærer den fulde risiko.



Apparatet må ikke anvendes i operationsstuer.

2. Sikkerhed

2.1 Generelle sikkerhedsanvisninger

Dürr Dental har udviklet og konstrueret apparatet på en sådan måde, at farer i videst mulig omfang er udelukket ved tilsigtet brug. Alligevel ser vi os forpligtet til at beskrive følgende sikkerhedsforanstaltninger, så eventuelle resterende risici kan elimineres.

- De love og bestemmelser, der gælder på apparatets opstillingssted, skal overholdes! Det er ikke tilladt at ombygge eller på anden måde ændre apparatet. Dürr Dental kan ikke påtage sig nogen form for garanti og/eller hæftelse for ombyggede eller ændrede apparater. Af hensyn til en sikker anvendelse af apparatet er det ejerens og brugerens ansvar, at de gældende regler og bestemmelser overholdes.
- Installationen skal foretages af en fagmand.
- Inden apparatet anvendes, skal brugeren altid kontrollere, at apparatet fungerer sikkert og fejlfrit og er i fejlfri stand.
- Brugeren skal være fortrolig med, hvordan apparatet betjenes korrekt.
- Brugeren skal være fortrolig med apparatets funktioner. Yderligere er apparatet ikke egnet til brug i brændbare atmosfærer. Der kan opstå eksplosionsfarlige områder, når der anvendes brændbare anæstesi midler, hudrensemidler, ilt eller huddesinfektionsmidler.

2.2 Sikkerhedsanvisninger til beskyttelse mod elektrisk strøm

- Før apparatet tilsluttes, skal det kontrolleres, om apparatets spænding og frekvensbehov stemmer overens med forsyningsnettet.
- Før apparatet tages i brug, skal apparatet og kabler altid kontrolleres for eventuelle skader. Beskadede kabler og stik skal straks skiftes ud.
- Når der udføres arbejder på apparatet, skal de gældende elektriske sikkerhedsforskrifter overholdes.

3. Advarsler og symboler

I denne monterings- og brugsvejledning anvendes følgende betegnelser og symboler for særligt vigtige oplysninger:



Oplysninger eller på- og forbud til forebyggelse af personskader eller omfattende materielle skader.



Særlige angivelser angående økonomisk brug af apparatet og øvrig vejledning.



Advarsel om farlig elektrisk spænding



Gør apparatet spændingsfrit (træk f.eks. netstikket ud)



Bestillingsnummer



Serienummer



Sikkerhedstransformator



Se Brugsvejledning!



Produktionsdato



Skal bortskaffes korrekt iht. EU-direktiv (2002/96/EF-WEE)

4. Leveringsomfang

Ringkernetransformator 230/24V
med netsikring og fastgørelsesmateriale7117-505-00E

4.1 Forbrugsmaterialer

Sikring T4,0AH9000-115-14

Sikring T2,0AH9000-115-08

5. Tekniske data

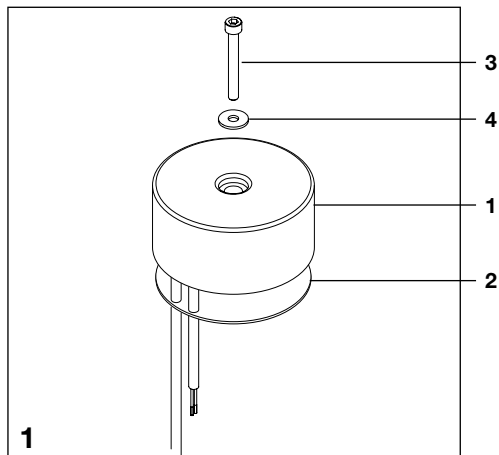
Spænding		
primær	V	230
sekundær	V	24
Frekvens	Hz	50 - 60
Nominel effekt	VA	100
Sikring		
primær		T 2,0AH
sekundær		T 4,0AH
Viklingsbeskytter	°C	115
Beskyttelsestype		
transformatorhus		IP 44
Beskyttelsesklasse		II
Overspændings-		
kategori		II
Dimensioner	mm (±2)	Ø95 x 45

Omgivelsesbetingelser ved opbevaring og transport

Temperatur	°C	-10 til +60
Relativ luftfugtighed	%	< 95

Omgivelsesbetingelser under drift

Temperatur	°C	+10 til +40
Relativ luftfugtighed	%	< 70



Montage

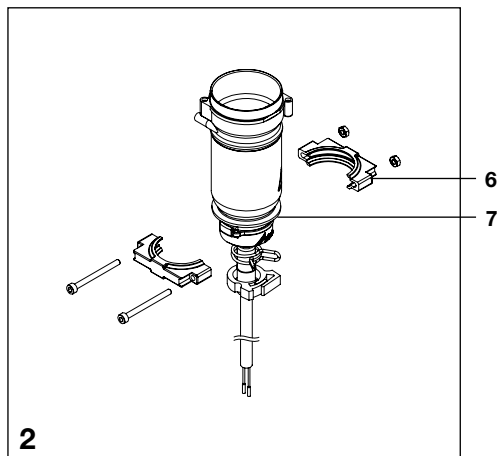


Installationen skal foretages af en fagmand.

6. Installation

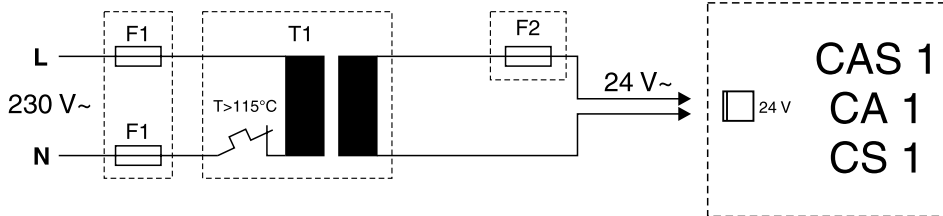
6.1 Fastgørelse transformator

- Fastgør transformatoren (1) med gummiskive (2) i behandlingsenheden på et egnet sted med en skrue (3) og underlagsskive (4).



6.2 Fastgørelse sikringshus

- Anbring to borer til DürrConnect-holderen (6) på et egnet sted i behandlingsenheden
- DürrConnect-holderen anbringes på sikringshuset (7).
- Sikringsholderen i behandlingsenheden skrues fast.



3

7. Elektrisk tilslutning

Sammenlign netspændingen med spændingssangivelsen på typeskiltet, inden apparatet tages i brug.

Foretag elttilslutning via hovedafbryderen på behandlingsenheden eller praksishovedafbryderen (≥ 3 mm kontaktåbningsbredde).



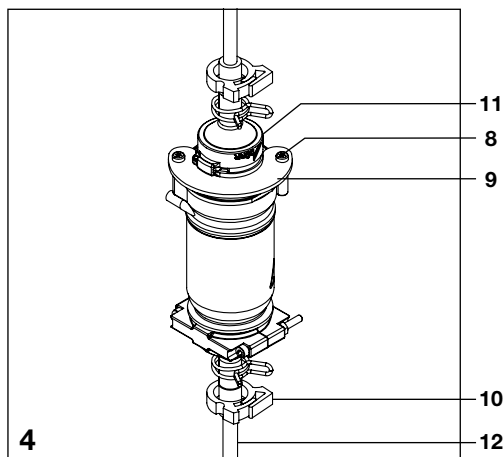
Ledningerne til apparatet skal føres uden mekanisk spænding.

- 230 V spændingsforsyning tilsluttes til den dertil beregnede tilslutningsklemme i behandlingsenheden.
- Tilslut 24 V udgang til klemmen X1 på CAS 1, CA 1 eller CS 1.

F1 Sikring primærside T 2,0 AH

T1 Transformator

F2 Sikring beskyttelseslavspænding T 4,0 AH



8. Udskiftning af sikring



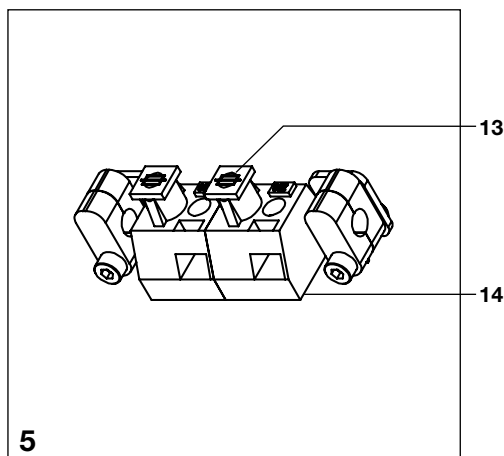
Gør apparatet spændingsfrit (træk f.eks. netstikket ud)



Reparationer, der ligger ud over normal vedligeholdelse, må kun udføres af uddannet personale eller af Dürr Dentals serviceafdeling.

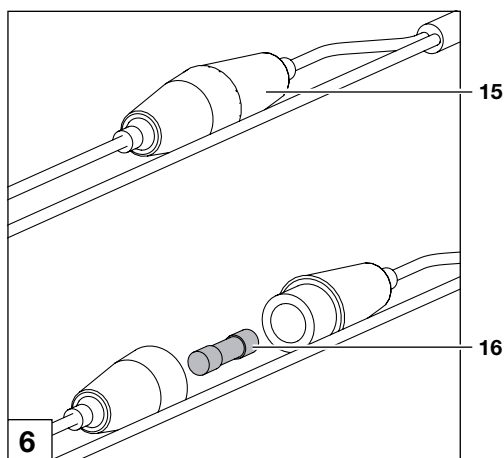
8.1 Primærsikringer

- Skru skruer (8) ud
- Fjern lukkepladen (9)
- Åbn klemmen (10)
- Træk låget (11) forsigtigt af, derved skubbes tilslutningsledningen (12) med.
- Tag sikringen (13) ud af sikringsholderen (14) og klap plasthuset fra hinanden.
- Tag sikringen ud og skift den.



8.2 Sekundærsikring

- Åbn sikringshuset (15) ved at dreje det.
- Tag sikringen (16) ud og sæt en ny ind.



9. Ibrugtagning og reparation

- Tænd for apparatets eller klinikkens hovedafbryder.
- Kontrollér, at apparatet og tilslutningerne fungerer.
- Elektrisk sikkerhedsafprøvning for medicinsk udstyr ifølge lokal lovgivning skal gennemføres og dokumenteres f.eks. i teknikerens service rapport.

DÜRR DENTAL SE
Höpfigheimer Str. 17
D-74321 Bietigheim-Bissingen
Germany
Tlf.: +49 7142 705-0
www.duerrdental.com
info@duerrdental.com

